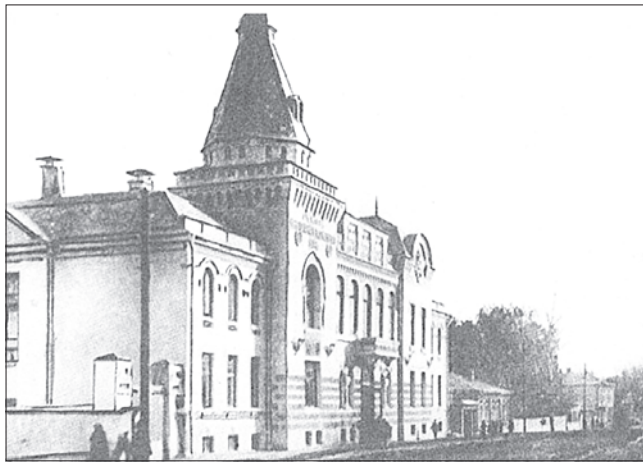


# Агрокредитованию в России – 130 лет

**2012 год — юбилейный для Крестьянского поземельного банка — государственного кредитного института Российской империи. 18 мая 1882 года император Александр III написал поверх мнения Государственного Совета о создании банка: «Быть посему». Так началась история агрокредитования в России**



Крестьянский поземельный банк.



Император Александр III.

В конце XIX века, когда в стране активно происходило формирование частной собственности, государство стремилось оказать максимальную поддержку селу и форсировать развитие сельского хозяйства. Учрежденный государством Крестьянский поземельный банк стал первым российским банком, который специализировался на кредитовании крестьян. Ссуды на приобретение земли, выдаваемые мелким хозяйствам, содействовали расширению крестьянского землевладения и укреплению аграрной отрасли. В результате в начале XX века Россия стала главным мировым экспортером зерновых, увеличив почти на 40% объемы производства пшеницы, более чем на 60% — ячменя и на 45% — кукурузы.

Сегодня, когда поддержка сельского хозяйства является одним из государственных приоритетов, а отрасль демонстрирует заметный рост, можно провести исторические параллели. Крестьянский поземельный банк стал прародителем Россельхозбанка, который 12 лет действует в современной России и является основной национальной кредитно-финансовой системы обслуживания агропромышленного комплекса страны. Намного сложнее стала структура экономики, масштабнее задачи, но принципы схожие: обеспечить потребности крестьян в финансовых ресурсах, чтобы создать все условия для развития аграрного сектора страны.

— Юбилейная дата — 130 лет агрокредитованию — хороший повод обратиться к своим истокам, чтобы сформировать в обществе и бизнесе преемственность, заимствуя лучший опыт предыдущих поколений и обогащая его достижениями сегодняшнего дня, — говорит директор Тверского



Государственный банк Российской империи.



Кредитный билет времен Екатерины. Начиная с 1898 г. способ печатания кредитных билетов в России производился по методу мастера Орлова и много лет был секретом. Это простой способ, при котором цветные линии фона переходили из одного тона в другой, не сливаясь в цвете, не расходясь и не прерываясь. Интересно, что предложение Орловым своего изобретения — экспедиции заготовки государственных бумаг было отклонено, в связи с чем Орлов продал свое открытие Англии. И только тогда русское правительство заинтересовалось этим способом и купило патент Орлова в Англии, конечно, переплатив за него во много раз. В Англии печатание по способу Орлова было известно под названием «Orlow-Druck», но его секрет был раскрыт только лет через двадцать.



Закладной лист. Государственный Дворянский земельный банк.

филиала Россельхозбанка Валерий Андрианов. — Российский сельскохозяйственный банк был создан как финансовый институт со 100%-ным участием государства для кредитной поддержки отечественного агропрома. Решение этой задачи является безусловным приоритетом в деятельности банка.

Тверской филиал Россельхозбанка работает на рынке кредитования уже 11 лет. За время своей деятельности он вложил в экономику области более 27,5 млрд рублей. Помимо этого в рамках Государственной программы развития сельского хозяйства и регулирования рынков сельскохозяйственной продукции, сырья и продовольствия на 2008–2012 годы филиал предоставил заемщикам более 7 млрд рублей, в том числе на строительство, реконструкцию и модернизацию объектов животноводства — 5,9 млрд рублей, объектов птицеводства — 100 млн рублей, на приобретение сельскохозяйственной техники и оборудования — 989,1 млн рублей.

Финансовые ресурсы, направленные в отрасль, позволили увеличить



Закладной лист. Государственный земельный банк.

объемы производства продукции земледелия и животноводства, осуществить обновление технической базы, создать новые современные предприятия. С 2001 по 2012 годы в нашем регионе при кредитной поддержке Россельхозбанка построен животноводческий комплекс европейского типа в Конаковском районе и аналогичный возводится в Ржевском районе (ОАО «Агрофирма «Дмитрова Гора»), в Кашинском районе — животноводческий комплекс для содержания лошадей и производства кумыса (ООО «Снайп»), внедрено современное оборудование на ОАО «Птицефабрика «Верхневолжская», крупный проект реализован ООО «Тверь-Агропром» в Лихославльском районе по строительству комплекса по хранению, первичной обработке и фасовке семенного картофеля, в Калезинском районе ООО «Землевед» построил кролиководческую ферму. И это далеко не полный перечень успешно реализованных при поддержке банка проектов.

Сельскохозяйственная отрасль обладает огромным потенциалом развития, а значит, потребности села в финансовых ресурсах по-прежнему велики. Россельхозбанк ежегодно выдает кредиты на десятки миллиардов рублей и будет дальше наращивать объемы кредитования АПК.

— Особое внимание мы уделяем фермерам, в том числе начинающим, — отмечает Валерий Андрианов. — Сегодня владельцев малых хозяйств важно обеспечить необходимыми знаниями для ведения бизнеса, развития производства на основе современных технологий. Поэтому в помощь сельским предпринимателям Россельхозбанк недавно запустил информационно-просветительскую программу «Стань фермером», в рамках которой начинающие бизнесмены получают рекомендации по созданию хозяйства с привлечением государственной и кредитной поддержки. Мы активно финансируем малые хозяйства, так как именно они вносят существенный вклад в экономическое благополучие сельского населения и социальную стабильность на селе. Портфель кредитов малому агробизнесу по тверскому филиалу в прошлом

году увеличился в 2,1 раза и сегодня составляет 276,6 млн рублей.

Конечно, кредитует банк и крупные предприятия, причем не только в АПК, но также и в отраслях, смежных с сельским хозяйством, но не связанных с ним. «Следуя аграрному профилю банка, мы понимаем, что сегодня благополучие сельских территорий и сельского населения невозможно без развития строительства, транспорта, логистики», — подчеркивает директор Тверского филиала Россельхозбанка.

За прошедший год филиал увеличил кредитный портфель на 1,2 млрд рублей, на сегодняшний день он составляет 10,3 млрд рублей. Это значит, что спрос на кредитные ресурсы банка растет, особенно в период проведения сезонных работ.

— Финансирование посевной и уборочной кампании — одно из важнейших направлений деятельности Россельхозбанка. В прошлом году на эти цели филиал выдал 575 млн рублей. С начала этого года на проведение весеннего сева мы уже направили 251 млн рублей, — говорит Валерий Андрианов.

Существенное внимание Россельхозбанк уделяет и розничному направлению, стремясь к тому, чтобы сельские жители могли пользоваться тем же комплексом современных банковских услуг, что и горожане. За прошлый год тверской филиал выдал владельцам личных подсобных хозяйств, а также всем, кто обратился в банк за кредитами, — около 1,1 млрд рублей.

Немаловажно и то, что банк активно поддерживает предпринимательскую инициативу на селе, предоставляя кредиты на создание и развитие бизнеса. Теперь уже практически в каждом районе нашей области есть успешные хозяйства, созданные и выросшие при кредитной поддержке Россельхозбанка.

Они вносят существенный вклад в экономику региона и обеспечивают рынок сельскохозяйственной продукцией, что служит хорошим примером и для других банков. Такова современная история кредитования российского села, которая создается общими усилиями аграриев и Россельхозбанка.