

Тянуть резину станет накладно

Владельцев «резиновых квартир» будут сажать, а проживающих без регистрации иностранцев — штрафовать. Такие санкции предусмотрены законом «О праве граждан на свободу передвижения», принятом на днях депутатами Госдумы

Санкции к собственникам, превратившим свое жилье в «резиновое», предусмотрены суровые — до трех лет лишения свободы. Причем не важно, кто там фиктивно прописан — мигрант из Средней Азии или наш гражданин. Владелец жилья также накажут рублем, если они не беспокоятся о регистрации арен-

документально — например, свидетельством о браке. Послабление сделано жителям Москвы и Санкт-Петербурга. Им будет обязательно регистрироваться при проживании в Подмосковье и Ленинградской области соответственно, например, летом в своих деревенских домах. Прочие граждане России, как и прежде, должны будут регистрироваться по месту временного пребывания в 90-дневный срок, при переезде к постоянному месту жительства — в семидневный. Трехмесячное послабление предусмотрено и для граждан Белоруссии и Украины, прибывших в РФ. А вот мигранты из прочих республик бывшего Со-

Санкции к собственникам, превратившим свое жилье в «резиновое», предусмотрены суровые — до трех лет лишения свободы.

даторов: для граждан штрафы составят 2-5 тыс. рублей, для юридических лиц — от 250 тыс. до 270 тыс. рублей.

В свою очередь, на проживающих без регистрации иностранцев или россиян будет налагаться штраф в размере 2-3 тыс. рублей, а в Москве и Санкт-Петербурге — от 3 до 5 тыс. рублей. Надо отметить, что штрафы существовали и прежде, но они были копеечными.

Не будут считаться нарушителями люди, которые сменили место жительства в пределах одного субъекта РФ. В этом случае временная регистрация им не будет нужна. Сообщать о своем местопребывании органам ФМС не нужно будет и проживающим у ближайших родственников, если родство будет доказано

юза обязаны зарегистрироваться в срок до семи дней.

Возможно, в прошлом останутся случаи мздоимства, связанные с «резиновыми квартирами»: в Твери сотрудник миграционной службы, по мнению следствия, брал взятки за регистрацию гастарбайтеров в квартиры ничего не подозревающих об этом тверитян. Чиновники из сельских поселений, например, Кимрского и Кашинского районов, за взятки регистрировали в домах деревенских жителей десятки приезжих: в целом по стране в 2013 году 500 тыс. мигрантов зарегистрировано по 10 тыс. адресам. То есть в каждой квартире «проживают» в среднем 50 человек.

Наталья КОЛЕН

«Кирпич» для автольгот

В регионе больше не будет льготных автокредитов. Государство досрочно свернуло программу, стартовавшую всего полгода назад

До 31 декабря 2013 года еще можно купить автомобиль стоимостью до 750 тыс. рублей, независимо от страны сборки, используя госсубсидирование. В списке «льготников» 36 моделей от Chevrolet, Citroen, Daewoo, Ford, Hyundai, Kia, Mazda, Mitsubishi, Nissan, Opel, Peugeot, Renault, Skoda, Toyota, Volkswagen и др. По условиям программы государство субсидирует 2/3 от ставки рефинансирования Банка России. Ставка рефинансирования ЦБ РФ с 14 сентября 2012 года установлена в размере 8,25% годовых, следовательно, льготы от государства уменьшают ставки по банковским кредитам на 5,5%. В итоге автокредит с господдержкой обойдется клиенту не дороже — от 7,5%, как, например, в Сбербанке или «Уралсибе». Минимальная ставка ВТБ-24 на кредиты с господдержкой — 8,5% годовых. А всего в этой программе участвовало более 150 российских кредитных организаций.

Программа пользовалась большой популярностью у россиян: по официальной статистике, россияне приобрели свыше 184 тыс. автомобилей в кредит по льготной ставке. Предполагается, что всего, согласно итогам 2013 года, по программе будет продано около 248 тыс. машин, что превышает первоначальный прогноз на 15%. Востребованность программы обусловлена кроме всего прочего тем, что от заемщика требуется только первоначальный взнос в размере 15% стоимости машины.



По данным Тверьстата, в результате массовой автомобилизации по дорогам региона ездит 226 тыс. отечественных легковушек и 199 тыс. иномарок.

По данным официальных дилеров Твери, половина приобретаемых через салоны автомобилей покупалась жителями региона именно по программе льготного госкредитования. По данным Тверьстата, в результате массовой автомобилизации по дорогам региона ездит 226 тыс. отечественных легковушек и 199 тыс. иномарок.

Среди причин, по которым в Минпромторге решили отказаться от продолжения программы поддержки льготного кредитования, стремление оптимизировать бюджетные расходы и приостановка падения производства отечественного автопрома. Что касается бюджетных средств, то Министерством финансов на программу было выделено лишь 5,5 млрд рублей вместо планировавшихся 13 млрд. Деньги заканчиваются в этом году, что и привело к сворачиванию программы.

Однако тверитяне, по словам представителей официального дилера Toyota в областной столице, все чаще прибегают к услугам банков автопроизводителей, которые по сравнению с универсальными конкурентами, как правило, предлагают более выгодные программы. Собственные финансовые организации, так называемые кэптивные банки, уже имеют в нашей стране компании — все те же Toyota Motors, Mercedes Benz, Mitsubishi, BMW и Volkswagen. Популярность автобанков объясняется тем, что их основная задача — увеличение продаж автомобилей марки своей материнской структуры, а не получение максимальной прибыли от конкретной финансовой операции.

Для сравнения: минимальная ставка в банке Toyota Motors составляет на один год 5,9% годовых.

Наталья КОЛЕН

Фаянс на вес золота

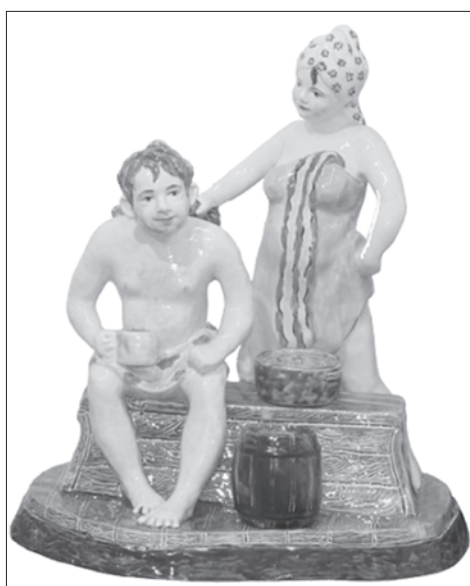
Скульптура конаковского мастера была продана на аукционе в Лондоне за 2,9 тыс. фунтов

Авторская работа «Банька» творческой лаборатории «Новое Конаково» была продана на международном аукционе русского искусства «Магдугаллс» в Лондоне за 2,9 тыс. фунтов (порядка 155,5 тыс. рублей).

Это единственная современная работа среди антиквариата декоративно-прикладного искусства, представленная на аукционе. Скульптура из Конакова Тверской области впервые выставляется на торгах русского искусства в Лондоне.

«Банька» изображает мужчину и женщину, которые парятся в русской бане. Автор композиции — Наталья Шукина. Творческая лаборатория «Новое Конаково», основанная в 2007 году, продолжает и развивает лучшие традиции мастеров кузнецовского и конаковского фаянса.

Мастера используют только традиционную технологию изготовления фаянса. Их работы неоднократно демонстрировались на различных выставках и салонах. Так,



в 2008 году они были награждены дипломом антикварного салона ЦДХ в Москве.

Отметим, что покупку произведений искусства и антиквариата многие эксперты считают одним из наиболее выгодных способов сохранить свои сбережения.

Продолжение последовало

Право выбора формирования накопительной пенсии продлено до конца 2015 года

Для граждан 1967 года рождения и моложе право выбора варианта формирования пенсионного обеспечения продлено до 31 декабря 2015 года. Сейчас будущая пенсия данной категории граждан формируется из страховых взносов в ПФР, перечисляемых работодателем на финансирование страховой пенсии в размере 10% от фонда оплаты труда и 6% — на накопительную. До конца 2015 года можно сделать выбор: либо отправить эти 6% в страховую часть, либо оставить их в накопительной. С 2014 года 6% будут направляться на

финансирование накопительной части трудовой пенсии только тех лиц, которые своевременно заявят о своем желании инвестировать средства пенсионных накоплений в государственной или частной управляющей компании либо передать в негосударственный пенсионный фонд.

Таким образом, отчисления в накопительную часть трудовой пенсии «молчунов», то есть тех, кто еще не определился с выбором и не определится в данный период, автоматически будут сокращены до 0%. При этом все ранее сформированные пенсионные накопления граждан будут по-прежнему инвестироваться и выплачены в полном объеме с учетом инвестиционного дохода, когда граждане получат

право выйти на пенсию и обратятся за ее назначением.

Страховая часть пенсии ежегодно индексируется на процент не ниже инфляции, а средства накопительной части инвестируются с целью получения дохода.

Размер пенсии зависит от размера страховых взносов в ПФР, перечисляемых работодателем.

Граждане, которые начнут свою трудовую жизнь в 2014 году и позднее, смогут выбрать вариант своего пенсионного обеспечения в течение пяти лет с момента первого начисления страховых взносов в ПФР.

До того как гражданин сделает свой выбор, 6% индивидуальной части тарифа страховых взносов будут направляться на страховую часть пенсии.